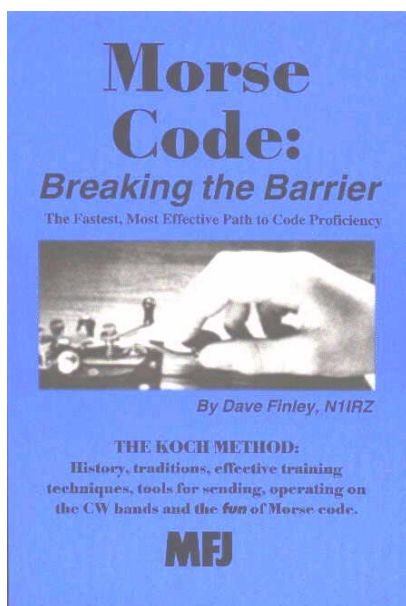


Morse Code: Breaking the Barrier

Descrizione di I6QON

By Ray, G4FON "Quando ho ripreso l'attività radiantistica il mio CW era decisamente arrugginito".

Ho compreso che era necessario trovare un sistema per allenarsi in CW per recuperare la mia velocità. Ho cercato ed ho trovato un articolo da Dave Finley N1IRZ su un metodo di addestramento CW sviluppato da un psicologo tedesco di nome **Ludwig Koch**. Leggendo l'articolo di Dave, ho deciso che tutto ciò che diceva aveva molto senso.

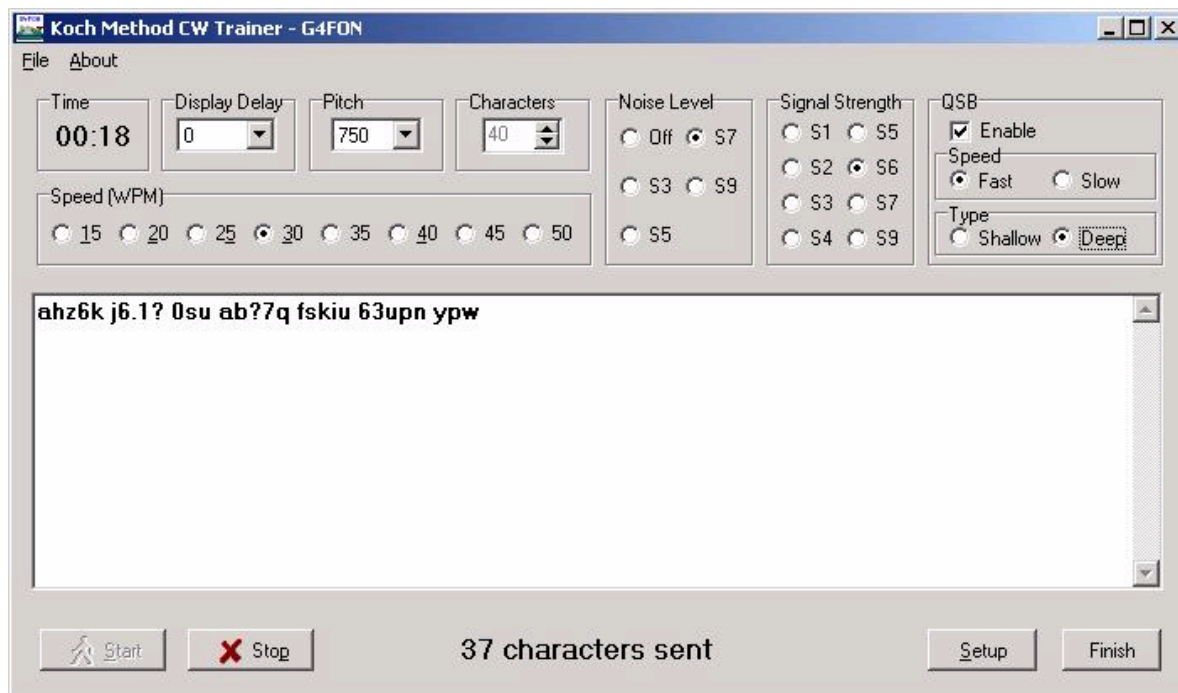


(Il volume scritto da Dave Finley, come approcciare al training del CW)

"Iniziate ad apprendere il codice alla velocità che vorreste ottenere".

A differenza del metodo Farnsworth che usa l'alta velocità, spaziando molto le lettere tra loro, Koch ha avuto l'idea che dovrete iniziare subito ad apprendere due lettere a tutta velocità, e raggiunta una competenza del 90% si aggiunge una lettera, per raggiungere di nuovo una competenza del 90% sulle tre lettere. Proseguendo in questo modo, cioè aggiungendo una lettera alla volta al gruppo acquisito, fino a quando non avete imparato tutto l'alfabeto. Apprendere perciò una sola nuova lettera o numero alla volta, riduce la vostra frustrazione in modo significativo.

L'OM inglese **Ray Goff G4FON** ha realizzato un software che permette di imparare il CW o di riacquisire le capacità di decifrazione se abbandonato da tempo. Il programma permette anche di simulare un ascolto difficile, un segnale DX, in modo da acquisire la competenza necessaria per poi lanciarsi "on air" dopo una ventina di ore di simulazione. I tempi di apprendimento sono soggettivi e determinati in questo caso, secondo lo psicologo **Howard Gardener**, dall'intelligenza musicale del soggetto, comunemente chiamata attitudine. In definitiva questo fantastico programma si basa sul metodo **Koch** che sfrutta le capacità istintive per la decodifica dei caratteri. (in pratica si costruiscono dei riflessi condizionati)



La schermata che appare quando si lancia il programma **Koch Method CW Trainer-G4FON**

Nel volume scritto da Dave Finley viene suggerito un ordine ben preciso per imparare i caratteri in CW, e Ray G4FON ha mantenuto questa sequenza quando ha scritto il programma Koch Method CW Trainer. Per iniziare il training va impostato a **due** il valore dei caratteri, infatti le lettere **K** ed **M** sono proprio le prime due della sequenza suggerita da Dave N1IRZ. L'operazione successiva sarà quella di ascolto della durata media di cinque minuti, dopodiché basterà aumentare il numero dei caratteri di una unità per aggiungere il nuovo carattere che è la **R**. Si procede di nuovo ad ascoltare per altri cinque minuti il suono delle tre lettere, rinforzando le prime due già memorizzate precedentemente, e acquisendo la nuova. Il procedimento in progressione porterà alla costruzione di riflessi condizionati tali da riconoscere direttamente in base al suono il carattere corrispondente, evitando al cervello di contare il numero dei punti e linee, causa principale questa del fallimento verso il CW per molti OM che frequentano i corsi di telegrafia tradizionali.

L'impostazione dei parametri come il **Noise** ed il **QSB** all'inizio è consigliabile tenerli spenti, perché la concentrazione deve essere massima verso l'acquisizione dei suoni. Diverranno invece utili nell'affinare la tecnica di ascolto verso quei segnali tipici nel **DX** successivamente.

Il valore della velocità che potrebbe essere impostato fin dall'inizio è di 20 WPM, che corrisponde alla velocità media utilizzata dalla maggioranza degli OM che operano in CW nelle HF.

Il programma può essere scaricato in versione FreeWare direttamente dal sito del suo autore all'indirizzo [http:// www.qsl.net/g4fon/](http://www.qsl.net/g4fon/) .

Use the skills that the Koch Method will bring out in you, and soon you'll be on HF, QSOing with the world! Dave Finley, N1IRZ